

GENDER IN PHYSICS DAY

EL SESGO DE GÉNERO EN EL MUNDO ACADÉMICO

*Carolina Martínez Pulido
Dra. en Biología IUM-ULL
Octubre 2017*



***El feminismo será necesario hasta que la
igualdad pueda ocupar su lugar***

Amelia Valcárcel

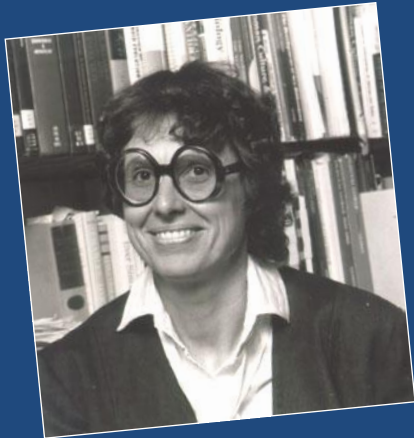
LAS ESFERAS DE DECISIÓN ESTÁN COPADAS POR HOMBRES



- La escasa presencia femenina en los entornos jerárquicamente más altos demuestra que hoy el sesgo de género en la ciencia sigue siendo un serio problema
- La brecha de género, desde las poyatas a las salas de juntas, no es una declaración basada en el vacío o solo sostenida por unas pocas investigadoras
- Se trata de una seria cuestión que afecta a la ciencia en prácticamente todos los países del mundo

CRÍTICA FEMINISTA DE LA CIENCIA

En la década de los setenta la lucha contra el androcentrismo alcanzó un considerable rigor científico



Nancy Tanner



Sandra Harding



Donna Haraway



Adrienne Zihlman



Sarah Hrdy

Nuevas corrientes de pensamiento crítico con perspectiva de género



Evelyn Fox Keller

MUJERES CIENTÍFICAS Y ALTOS CARGOS



Durante mi carrera profesional siempre pensé que en la ciencia no había actitudes machistas. Sin embargo, desde que ocupó un puesto directivo importante, afirmo que sí existe.

Hay un tipo de machismo que da la cara cuando una mujer alcanza una posición de poder.

El motivo es simple: es entonces cuando algunos egos se revuelven ante la idea de que una mujer esté por encima de ellos en la toma de decisiones. A las estructuras viejas les cuesta mucho ceder poder (Jot Down, 2013).

**María Blasco (1965) Bióloga
Directora del CNIO**

La relevancia del tema y su profundo significado se ha analizado en muy diversas ocasiones

«La ciencia sigue siendo institucionalmente sexista. Pese a que ha habido algún progreso, las mujeres científicas aún están peor pagadas, se las promueve con menor frecuencia, consiguen menos becas o proyectos y tienen más probabilidades de abandonar la carrera investigadora que los hombres con una cualificación semejante»

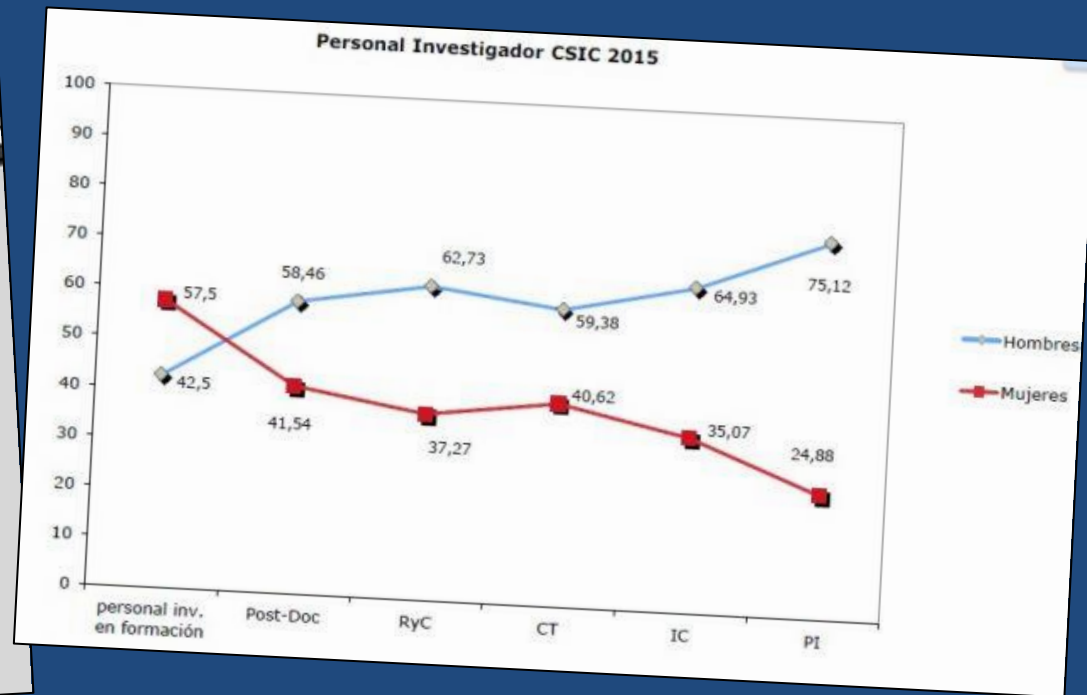
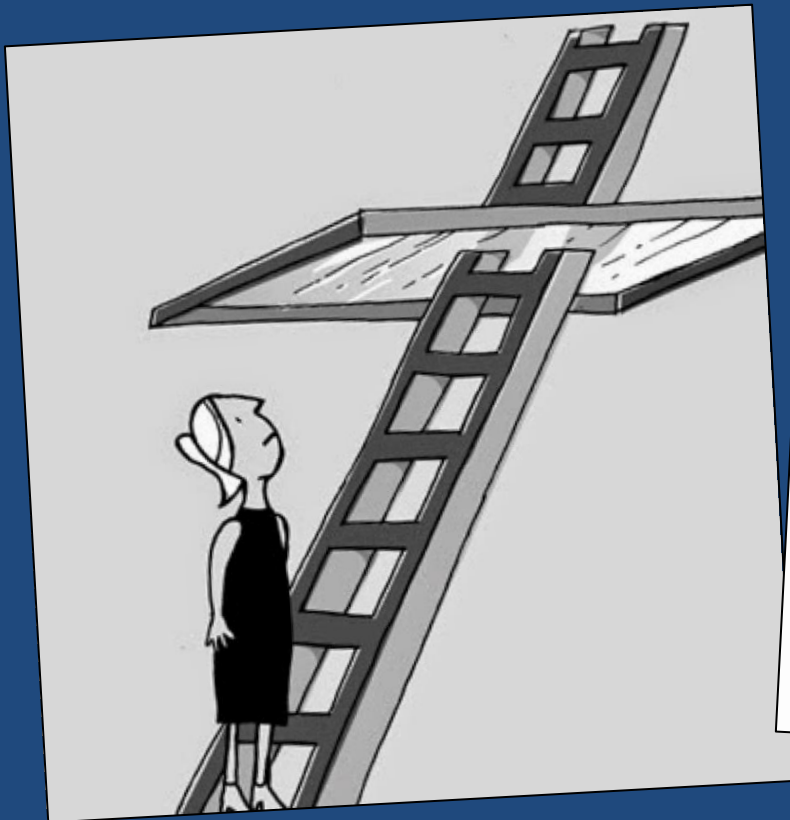


7 de marzo de 2013

***NATURE* LANZA UNA DURA MIRADA SOBRE LA LA SEGREGACIÓN FEMENINA**

- **Las conclusiones son muy poco estimulantes: «Son demasiadas las mujeres a las que se desalienta en sus intentos por seguir una carrera académica al nivel más elevado. Hay que hacer mucho más de lo hecho hasta ahora para abordar las razones que yacen tras este potencial desperdicio de talento humano»**
- **Las mujeres son invitadas con menor frecuencia a formar parte de consejos asesores de instituciones públicas o de compañías privadas, y todavía es un hecho excepcional que haya un igual número de ponentes hombres y de ponentes mujeres en un congreso científico**

- **En España las científicas están en una clara desventaja para alcanzar puestos de máxima responsabilidad**
- **La discriminación femenina en los altos cargos apenas se ha modificado durante los últimos treinta años**
(Ministerio de Industria y Competitividad, 2013)



CNIO

Centro Nacional de Investigaciones Oncológicas



Las investigadoras somos mayoría, pero únicamente el 30% de los puestos de jefatura están en manos de mujeres (María Blasco, 2016)

¿QUÉ HACER PARA ACABAR CON LA SEGREGACIÓN FEMENINA?

Lo más efectivo para luchar contra la desigualdad de género es que haya cuotas, paridad en los tribunales, en las comisiones donde se decide qué personas estarán en esos determinados puestos, como una manera de compensar la desigualdad de entrada

Es obligado cumplir con un cupo porque hay una discriminación de facto. Las mujeres están discriminadas. No porque sean más tontas o sepan menos que los hombres. Es porque no se las apoya ni se las valora igual que a los colegas masculinos

SE TRATA DE UNA VERDAD TAN EVIDENTE COMO MOLESTA PARA QUIENES AÚN SE MANTIENEN ATRINCHERADOS EN VIEJOS PREJUICIOS SEXISTAS



CLAVES DE UNA SOLUCIÓN

- **Cumplimiento obligatorio de claves o cupos**
- **FACILITAR EL *NETWORKING* [TRABAJO EN RED] ENTRE MUJERES.** Una actividad que diversas asociaciones de profesionales están fomentando
- **Italia: *Fundación Rita Levi-Montalcini* [Premio Nobel de Medicina 1986],** que apoya a mujeres de África que quieren ser científicas
- **Alemania: *Fundación de Christiane Nusslein Volhard* [Premio Nobel de Medicina 1995],** que ayuda a mujeres científicas con hijos
- **España: oficina WISE CNIO (Women In Science at CNIO),** conlleva el trabajo voluntario de científicas del centro para promover la carrera investigadora de las mujeres

MANIFIESTO POR LA IGUALDAD EN LA CULTURA

Marzo de 2013, elaborado por varias asociaciones de mujeres profesionales del mundo de la ciencia y la cultura:

AMIT (Asociación de Mujeres Investigadoras y Tecnólogas)

CIMA (Mujeres Cineastas y de los Medios Audiovisuales)

MAV (Mujeres en las Artes Visuales)

CLÁSICAS Y MODERNAS: Asociación por la Igualdad de Género

REVELA LA PREOCUPACIÓN POR LA PERSPECTIVA DE GÉNERO EXISTENTE EN MÚLTIPLES ÁMBITOS

DERRIBANDO DESIGUALDADES



La desigualdad suscita interés y pasión porque está en juego la calidad de vida que en forma de oportunidades acredita una sociedad.

Una complejidad que se entiende mucho mejor si se mira y analiza desde diferentes ángulos disciplinares

La vida es una unión simbiótica y cooperativa que permite triunfar a los que se asocian

Lynn Margulis